



Izba Administracji Skarbowej  
w Bydgoszczy

Bydgoszcz, dnia 29 maja 2020 r.

Znak sprawy: 0401-ILZ.260.2.02.2020.2

**WYJAŚNIENIA DOTYCZĄCE TREŚCI SPECYFIKACJI ISTOTNYCH  
WARUNKÓW ZAMÓWIENIA (SIWZ). ODPOWIEDZI NA PYTANIA  
WYKONAWCY. MODYFIKACJA TREŚCI SIWZ.**

*Dotyczy: postępowania o udzielenie zamówienia publicznego prowadzonego w trybie przetargu nieograniczonego pn. „Kompleksowa modernizacja energetyczna budynku Urzędu Skarbowego w Rypinie przy ul. Dojazdowej 10 (POIS.01.03.01-00-0137/17)”.*

Zamawiający zgodnie z postanowieniami art. 38 ust. 2 ustawy z dnia 29 stycznia 2004 r. Prawo zamówień publicznych (Dz. U. z 2019 r., poz. 1843) przekazuje pytania zadane przez Wykonawców w przedmiotowym postępowaniu wraz z udzielonymi odpowiedziami.

**PYTANIA z dnia 21.05.2020 r. i z dnia 22.05.2020 r.**

**Pytanie nr 1**

Zgodnie z dokumentacją należy wymienić okna o współczynniku  $U_{max} \leq 0,9$  W/m<sup>2</sup>k oraz drzwi zewnętrzne o współczynniku  $U_{max} \leq 1,3$  W/m<sup>2</sup>k. Nie jest podany dokładnie kolor stolarki okiennej i drzwiowej. Proszę o określenie koloru.

**Odpowiedź:**

Dla stolarki okiennej zaprojektowano kolor biały, dla stolarki drzwiowej kolor stalowo szary lub biały.

**Pytanie nr 2**

Z jakiego materiału ma zostać wykonana stolarka drzwiowa i okienna, z PCV czy też aluminium? Proszę również o określenie czy drzwi zewnętrzne mają mieć funkcję automatycznego otwierania tzw. drzwi przesuwne?

**Odpowiedź:**

Stolarkę okienną wykonać z PCV, stolarka drzwiowa Dz2 (  $U - 1,300$  W/m<sup>2</sup> x  $K$  ,  $a < 0,3$  ) – drzwi stalowe do kotłowni izolowane, kolor stalowo szary lub biały, stolarka drzwiowa Dz1 profil zewnętrzny aluminiowy w kolorze białym, dwuskrzydłowe, z samozamykaczem, bez funkcji automatycznego otwierania.



### **Pytanie nr 3**

Jaki kolor przyjęty jest pod okienniki zewnętrzne?

#### **Odpowiedź:**

Podokienniki zewnętrzne w kolorze białym.

### **Pytanie nr 4**

Należy wymienić wewnętrzne parapety na konglomerat. Proszę dokładnie określić jaką grubość należy przyjąć parapetów przy wycenie.

#### **Odpowiedź:**

Parapety konglomeratowe w kolorze beżowym o grubości 3 cm.

### **Pytanie nr 5**

Termin wykonania zamówienia wyznaczony jest na 30.09.2021 r. Czy Zamawiający wyraża możliwość wykonania powyższego zamówienia do końca tego roku?

#### **Odpowiedź:**

Zamawiający potwierdza możliwość wykonania przedmiotowego zamówienia do końca 2020 roku.

### **Pytanie nr 6**

Czy Zamawiający wyraża zgodę na ewentualne wykonanie docieplenia dachu metodą zwykłą zamiast wdmuchiwania, poprzez rozebranie części dachu aby można było dostać się do przestrzeni i wypełnić wełną w rolce?

#### **Odpowiedź:**

Zamawiający wyraża zgodę na wykonanie ocieplenia w sposób wskazany przez oferenta pod warunkiem zachowania projektowanych parametrów izolacji i użycie wełny mineralnej w płytach a nie w rolce.

### **Pytanie nr 7**

Projektuje się wykonanie izolacji termicznej ścian poniżej terenu jak i w pasie cokołu. Jakie widzi Zamawiający rozwiązanie przy ocieplaniu od strony zachodniej ściany gdzie mamy wykonany wjazd na niepełnosprawnych? Z punktu widzenia należałoby usunąć część barier i rozebrać część przejścia dla niepełnosprawnych, by móc dokonać ocieplenia, wobec tego doszłoby do zawężenia światła przejazdu.



**Odpowiedź:**

W częściach podziemnych przy podjazdach i schodach – zgodnie z rysunkiem nr A1.2 nie projektuje się ocieplenia poniżej poziomu gruntu.

**Pytanie nr 8**

Proszę o sprecyzowanie informacji, przez co Zamawiający rozumie oklejenie nową folią tablic świetlnych? Czy Zamawiający posiada wzór nowego oklejenia?

**Odpowiedź:**

Wzór oklejenia tożsamy z istniejącym – na elewacji w górnych partiach.

**Pytanie nr 9**

Przedmiar – pkt 6. Dostawa i montaż wyposażenia kotłowni: Dostawa i montaż obiegów. 2 kpl – Co ma wchodzić w zakres tego punktu?

**Odpowiedź:**

W zakres tego punktu wchodzi dostawa i montaż układu pompowego zgodnie ze schematem wskazanym w dokumentacji projektowej – 2 kpl.

**Pytanie nr 10**

Opis do projektu / 3. Źródła ciepła: „Źródłem dla projektowanej instalacji c.o. będzie istniejąca kotłownia w obecnie istniejącym układzie” – czy więc podlega ona modernizacji?

**Odpowiedź:**

Istniejąca kotłownia wyposażona zostanie w układy pompowe dla obsługi projektowanej nowej instalacji c.o.

**Pytanie nr 11**

Strona 22, 23 – zestawienie materiałów obiegu M1, M2 czy mamy wyceniać te obiegi kotłowe (rys. C2.1 – Schemat rozwinięcia M1 i M2) mimo, że źródłem dla projektowanej instalacji c.o. będzie istniejąca kotłownia w obecnie istniejącym układzie.

**Odpowiedź:**

Projektuje się układy pompowe wskazane na schemacie i opisane w dokumentacji projektowej str. 22 i 23.

**Pytanie nr 12**

Punkt z zestawienia materiałów obiegu c.o. strony 22, 23 – M1.8, M2.8 Pompa obiegowa [...] wraz z pompą rezerwową i układem samoczynnego przełączania rezerwy [...]. – na schemacie C2.1 nie ma pomp w układzie równoległym. Proszę o wyjaśnienie.



**Odpowiedź:**

Na schemacie wskazano pompę bez rysowania jej szczegółów. Są one objaśnione w dokumentacji projektowej. Należy dostarczyć pompę o parametrach podanych w dokumentacji projektowej str. 22 i 23.

**Pytanie nr 13**

Czy instalacja od c.o. pionowa i pozioma ma zostać na wierzchu czy też schowana w ścianach?

**Odpowiedź:**

Instalację c.o. pionową i poziomą należy prowadzić na ścianach.

**Pytanie nr 14**

Czy Zamawiający dopuszcza wykonanie instalacji centralnego ogrzewania rurami miedzianymi bądź zaciskowymi do grzejników zamiast rurami stalowymi czarnymi?

**Odpowiedź:**

Zamawiający dopuszcza wykonanie instalacji centralnego ogrzewania z rur miedzianych bądź stalowych systemu zaciskowego do grzejników zamiast z rur stalowych czarnych.

**Pytanie nr 15**

Startując do przetargu w formie konsorcjum z inną firmą, czy każda firma do przetargu musi złożyć osobne oświadczenia wraz z zaświadczeniami z US oraz ZUS zgodnie z wymaganiami SIWZ?

**Odpowiedź:**

Zamawiający informuje, że Wykonawcy wspólnie ubiegający się o udzielenie zamówienia składają następujące dokumenty:

1. Oświadczenie o spełnianiu warunków udziału w postępowaniu składa każdy z Wykonawców wspólnie ubiegających się o zamówienie, w zakresie, w którym każdy z Wykonawców wykazuje spełnianie warunków udziału w postępowaniu. (Rozdział XVI ust. 3 SIWZ)
2. Oświadczenie o braku podstaw do wykluczenia z postępowania składa każdy z Wykonawców wspólnie ubiegających się o udzielenie zamówienia.
3. Oświadczenie o przynależności lub braku przynależności do grupy kapitałowej składa każdy z Wykonawców wspólnie ubiegających się o udzielenie zamówienia, chyba, że należą do tej samej grupy kapitałowej.
4. Dokumenty i oświadczenia składane w celu potwierdzenia braku podstaw do wykluczenia, o których mowa w Rozdziale XVII ust. 3 SIWZ składa każdy z Wykonawców wspólnie ubiegających się o zamówienie.



### **Pytanie nr 16**

Czy można dokonać wizji lokalnej budynku w dn. 25.05.2020 r. w godzinach od 8 do 15?

#### **Odpowiedź:**

Potwierdzono możliwość dokonania wizji lokalnej budynku w dniu 25.05.2020 r. w godzinach od 8<sup>00</sup> do 13<sup>00</sup>.

### **I. Branża budowlana**

#### **Pytanie nr 17**

W opisie projektu na stronie 7 w rozdziale 1.1. prace towarzyszące określono rozebranie istniejącej opaski w ilości 86 m<sup>2</sup>, natomiast w przedmiarze budowlanym jest to ilość 44,2 m<sup>2</sup> i 44,8 m<sup>2</sup>. Która ilość jest prawidłowa?

#### **Odpowiedź:**

W przedmiarze jest : poz. 6 - 44,2 m<sup>2</sup> , poz.7 - 41,8m<sup>2</sup>. Razem 86 m<sup>2</sup>.

#### **Pytanie nr 18**

W opisie projektu na stronie 7 w rozdziale 1.1. prace towarzyszące określono wykopy w ilości 60,2 m<sup>2</sup>, natomiast w przedmiarze budowlanym w pozycji 8 jest to ilość 60,2 m<sup>3</sup>. Która ilość jest prawidłowa?

#### **Odpowiedź:**

Wykopy wykonać w ilości zgodnej z przedmiarem: poz. 8 - 60,2 m<sup>3</sup>.

#### **Pytanie nr 19**

W pozycjach przedmiaru: 48, 65, 79, 86, 92 określono malowanie tynków zewnętrznych. Kolorystyka pokazana jest na elewacji, jednak bez obmiaru. Prosimy o określenie kolorystyki dla każdej pozycji?

#### **Odpowiedź:**

Na rzutach i przekrojach podane są wymiary, na podstawie których wykonawca może obliczyć potrzebne powierzchnie. Kolorystyka zgodnie z rys. 3.3 dokumentacji projektowej.

#### **Pytanie nr 20**

Rozdział 13 i 14 przedmiaru budowlanego (pozycje od 74 do 81) Projektowanie warstwy ściany ponad cokołem (3U), nie ujęto w opisie. Czy wyceniać pozycje w tych rozdziałach?

#### **Odpowiedź:**

Należy wycenić te pozycje. Są one opisane na rzutach.



### **Pytanie nr 21**

W opisie projektu na stronie 10 w rozdziale 5 projektowane warstwy stropodachu wentylowanego określono do wykonania warstwę granulatu z wełny mineralnej w ilości 228,5 m<sup>2</sup>, natomiast w przedmiarze budowlanym w pozycjach: 94 i 95 są to ilości 276,60 m<sup>2</sup>. Która ilość jest prawidłowa?

#### **Odpowiedź:**

Należy wycenić 276,6 m<sup>2</sup>.

### **Pytanie nr 22**

W opisie projektu na stronie 10 w rozdziale 5 projektowane warstwy stropodachu wentylowanego określono do wykonania zaimpregnowanie płyty dachowej, wykonanie papy podkładowej termozgrzewalnej i wykonanie papy nawierzchniowej w ilości 228,5 m<sup>2</sup>, natomiast w przedmiarze budowlanym te pozycje nie występują. Czy uwzględnić te elementy w wycenie?

#### **Odpowiedź:**

Wymienione w tym punkcie przewarstwienia nie występują. Nie należy ich wyceniać.

### **Pytanie nr 23**

W opisie projektu na stronie 10 w rozdziale 5.1 zaprojektowano demontaż i ponowny montaż nowych obróbek blacharskich attyk w ilości 35 m<sup>2</sup>, natomiast w przedmiarze budowlanym w pozycjach: od 96 do 99 są to ilości: 28,40 m<sup>2</sup> oraz 337,90 m<sup>2</sup>. Która ilość jest prawidłowa?

#### **Odpowiedź:**

Należy wycenić 28,4 m<sup>2</sup>. Ilość 337,9 nie dotyczy obróbek a poszycia dachu.

### **Pytanie nr 24**

W pozycji przedmiaru 97 widnieje rozebranie pokrycia dachowego z blachy nadającej się do użytku, a w pozycji 98 jest zaprojektowane pokrycie dachów blachodachówką w arkuszach powlekaną. Czy przyjąć blachę z odzysku wcześniej rozebraną?

#### **Odpowiedź:**

Należy przyjąć blachę z odzysku 337,9 m<sup>2</sup>, zgodnie z pozycją przedmiarową nr 98.

### **Pytanie nr 25**

W opisie projektu na stronie 10 w rozdziale 6 zaprojektowano papę z papy wentylowanej w ilości 280,6 m<sup>2</sup>, natomiast w przedmiarze budowlanym w pozycji jest to ilości: 262,50 m<sup>2</sup>. Która ilość jest prawidłowa?



**Odpowiedź:**

Należy przyjąć ilość 280,6 m<sup>2</sup>.

**Pytanie nr 26**

W rozdziale 5 projektowanie warstwy stropodachu wentylowanego podano tylko informację dotyczące płyty dachowej. Prosimy o informację jaka jest konstrukcja stropu nad I piętrem widniejąca na rysunku A2.1.

**Odpowiedź:**

Informacja dot. konstrukcji istniejącego stropu nad I piętrem zgodna z projektem inwentaryzacji. Nie przewiduje się działań budowlanych związanych ze stropem.

**Pytanie nr 27**

W opisie na stronie 11 w rozdziale 6.1 zaprojektowano demontaż i ponowny montaż nowych obróbek blacharskich w ilości 9,8 m<sup>2</sup> oraz montaż nowych obróbek blacharskich strefy okapowej w ilości 435,2 m<sup>2</sup>. Nie uwzględniono tych pozycji w przedmiarach. Czy uwzględnić? Jeśli tak proszę o podanie parametrów.

**Odpowiedź:**

Należy wycenić demontaż obróbek ( poz. 105 – 8,4 m<sup>2</sup>).

Montaż nowych obróbek ( poz. 110 – 13,4 m<sup>2</sup>)

Montaż obróbek strefy okapowej ( poz. 112 – 35,2 m<sup>2</sup>).

**Pytanie nr 28**

W przedmiarze w rozdziale 22 – (6.1) Prace przygotowawcze i naprawcze występują pozycje od 105 do 112, których nie uwzględniono w opisie projektu. Czy uwzględnić te pozycje w wycenie? Jeśli tak proszę o podanie rodzaju betonu w pozycji 108.

**Odpowiedź:**

Należy wycenić zgodnie z przedmiarem. Beton C25.

**Pytanie nr 29**

Na rysunku A 2.2. przedstawiono zestawienie stolarki. Okna O2 i O2a w zestawieniu stolarki to kolejno: 5 i 2 sztuki. Zliczając okna O2 i O2a z rysunków A1.2 rzut parteru i A1.3 rzut piętra ilości okien to 9 sztuk dla O2 i 6 sztuk O2a. Proszę o weryfikację ilości okien. Oraz jeśli zachodzi zmiana to o weryfikację pozycji przedmiarowych 116, 117 i 118, dotyczących wykucia i wstawienia nowych okien oraz ilości nawiewników higrosterowalnych.

**Odpowiedź:**

Należy wycenić : poz.116 – 54,6 m<sup>2</sup> ( dochodzą 4 okna O2) , poz. 117- 45,8 m<sup>2</sup>, (dochodzą 4 okna O2a) , poz. 118 – 46 szt. ( dochodzi 8 szt. nawiewników).



### **Pytanie nr 30**

Proszę o informację dotyczącą zaprojektowanej stolarki: rodzaj materiału PCV czy ALU oraz jaka jest zaprojektowana kolorystyka (wewnętrzna i zewnętrzna)?

#### **Odpowiedź:**

Stolarka okienna z PVC kolor biały.

### **Pytanie nr 31**

Proszę o informacje szczegółowe dotyczące drzwi Dz2. Z jakiego materiału mają być wykonane oraz w jakiej kolorystyce?

#### **Odpowiedź:**

Drzwi stalowe izolowane – kolor stalowo szary lub biały.

### **Pytanie nr 32**

Proszę o informację o kolorystyce zaprojektowanego orywnowania budynku.

#### **Odpowiedź:**

Projektowane orywnowanie należy wykonać z blachy stalowej powlekanej w kolorze szarym, stalowym.

### **Pytanie nr 33**

W pozycji 117 parapety zewnętrzne z blachy, proszę o doprecyzowanie: grubości blachy, kolorystyka, czy jakaś powłoka (matowa/połysk)?

#### **Odpowiedź:**

Poz. 117 nie dotyczy parapetów. Parapety (poz. 124) należy wykonać z blachy o grubości 0,7 mm, matowej w kolorze białym.

### **Pytanie nr 34**

W pozycji 125 Ocieplenie ścian – montaż listew startowych ilość w przedmiarze to 0. W projekcie na stronie 11 w rozdziale 6.1 opisano montaż listew startowych w ilości 23,8 m. Proszę o weryfikację ilości.

#### **Odpowiedź:**

Montaż listew startowych zgodnie z projektem w ilości 23,8 m.





### **Pytanie nr 35**

W opisie projektu na stronie 11 w rozdziale 6.1 określono do wykonania montaż listew ochronnych wypukłych w ilości 79,5 m, natomiast w przedmiarze budowlanym w pozycji 126 podana jest ilość 590 m. Proszę o weryfikację ilości.

#### **Odpowiedź:**

Montaż listew ochronnych wypukłych w ilości 345 m.

### **Pytanie nr 36**

Na rysunku 4.1 Detale zaprojektowano parapety wewnętrzne z konglomeratu. Proszę o podanie grubości parapetów, szerokości oraz kolorystyki do prawidłowej wyceny.

#### **Odpowiedź:**

Parapety wewnętrzne z konglomeratu w kolorze beżowym o grubości 3 cm, szerokości 30 cm.

### **Pytanie nr 37**

W opisie projektu na stronie 11 w rozdziale 6.1 zaprojektowano do wykonania demontaż i ponowny montaż nowej drabiny. Nie uwzględniono tego w przedmiarach. Czy uwzględnić?

#### **Odpowiedź:**

Drabinę stalową należy wykonać wg załączonego rysunku nr A12.

### **Pytanie nr 38**

W pozycji 138 Dostawa i oklejenie nową folią tablic świetlnych proszę o określenie czego dotyczy ta pozycja. Czy po stronie wykonawcy jest wykonanie nowej tablicy świetlnej? Jeśli tak proszę o rysunek schematu do prawidłowej wyceny.

#### **Odpowiedź:**

Dotyczy oklejenia istniejących tablic. Wzór oklejenia, tożsamy z istniejącym.

### **Pytanie nr 39**

Proszę o określenie grupy kolorystycznej farb wewnętrznych pomieszczeń do malowania w celu wykonania prawidłowej wyceny.

#### **Odpowiedź:**

Ciepłe odcienie beżu.



#### **Pytanie nr 40**

W pozycji 143 przedmiaru zaprojektowano dwukrotne malowanie tynków wewnętrznych farbą akrylową z przygotowaniem powierzchni sufitów. Po wizji lokalnej stwierdzono, że w większości pomieszczeń występują sufity kasetonowe. Proszę o informację czy pod tą pozycją mamy rozumieć malowanie sufitów kasetonowych?

#### **Odpowiedź:**

W pomieszczeniach z sufitem kasetonowym Zamawiający rezygnuje z malowania.

### **II. Branża Instalacji Sanitarnych**

#### **Pytanie nr 41**

Czy w ramach realizowanego zadania w zakres wyceny wchodzi demontaż instalacji c.o. w kotłowni?

#### **Odpowiedź:**

Nie przewiduje się demontażu instalacji kotłowni.

#### **Pytanie nr 42**

Proszę o weryfikację ilości projektowanych grzejników ponieważ zachodzi rozbieżność przedmiaru (72 szt.) z projektem (66 szt.).

#### **Odpowiedź:**

Ilości projektowanych grzejników zgodnie z projektem 66 szt.

#### **Pytanie nr 43**

Proszę o potwierdzenie, że grzejniki mają być boczno zasilane.

#### **Odpowiedź:**

Zgodnie z projektem – zasilanie boczne.

### **III. Branża Instalacji Elektrycznych**

#### **Pytanie nr 44**

W opisie na stronie 10, w rozdziale 5.1 występuje informacja: Demontaż i ponowny montaż zwodów poziomych instalacji odgromowej – wg obmiarów instalacji elektrycznej. Niestety w obmiarach instalacji elektrycznej brak obmiarów dotyczących instalacji odgromowej. Prosimy o uzupełnienie obmiarów oraz projektu dotyczącego instalacji odgromowej.

#### **Odpowiedź:**

Należy uwzględnić 70 m zwodów poziomych.



### **Pytanie nr 45**

W pozycji 22 „montaż kamer zewnętrznych” nie uwzględniono demontażu kamer istniejących. Prosimy o informację czy pozycja dotyczy demontażu i montażu kamer istniejących czy demontażu kamer istniejących i montażu nowych? Jeśli mają być montowane nowe kamery prosimy o informacje o parametrach.

#### **Odpowiedź:**

Dotyczy kamer istniejących.

### **Pytanie nr 46**

W pozycji 21 – montaż opraw oświetlenia zewnętrznego, po wizji lokalnej stwierdzono brak zasilania do zaprojektowanych opraw oświetleniowych. Prosimy o uzupełnienie projektu oraz przedmiaru.

#### **Odpowiedź:**

Należy wykonać instalację zgodnie z projektem.

### **Pytanie nr 47**

Na rzucie parteru instalacji elektrycznej zaprojektowano wymianę oświetlenia w suficie podwieszanym w pomieszczeniach 1.13 i 1.14 hol i wiatrołap. Stan rzeczywisty nie zgadza się z ilością zaprojektowanych opraw. Prosimy o weryfikację ilości lub o informacje co zrobić z otworami po niewymienionych oprawach.

#### **Odpowiedź:**

Należy uzupełnić powierzchnię sufitu zgodnie z istniejącą technologią.

### **Pytanie nr 48**

Zaprojektowano panele fotowoltaiczne o mocy 275 Wp, które obecnie nie są produkowane. Prosimy o podanie poprawnych paneli do wyceny.

#### **Odpowiedź:**

Wykonawca zobowiązany jest dostarczyć panele w takich ilościach aby osiągnąć zaprojektowany efekt. W przypadku braku dostępności paneli o wskazanej mocy 275 Wp, należy wycenić panele o mocy 295 Wp.

### **PYTANIA z dnia 26.05.2020 r.**

### **Pytanie nr 49**

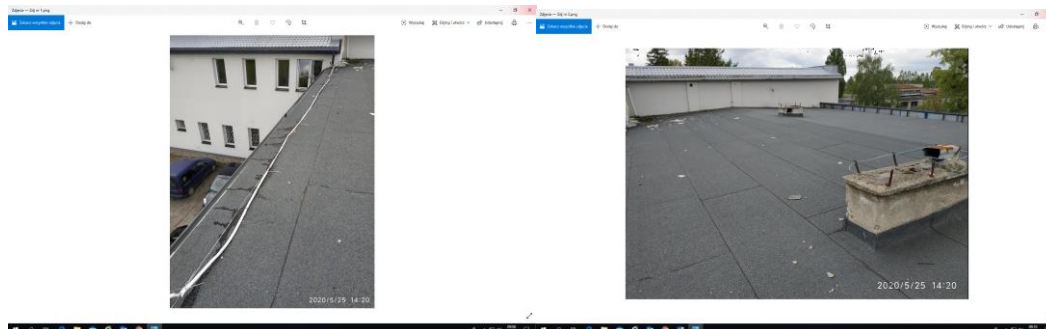
Uziom poziomy zainstalowany na Urzędzie Skarbowym, jest wykonany z drutu fi 6. Podczas prac związanych z ociepleniem dachu będzie konieczność demontażu istniejącej instalacji



odgromowej. Obecnie zgodnie z przepisami musi być zainstalowany drut fi 8. W projekcie i w przedmiarach nie ma żadnej informacji na temat instalacji odgromowej. Cała instalacja odgromowa wykonana jest drutem fi6. (załącznik zdj. Nr 1 i 2)

zdj. Nr 1

zdj. Nr 2



### **Odpowiedź:**

Należy wykonać instalację zgodnie z projektem ( Instalacje Elektryczne Rys 1.4 ).

### **Pytanie nr 50**

Proszę o określenie ilości falowników. W opisie (zrzut ekranu poniżej)

#### **Strona prądu stałego DC**

Instalacja generatora PV, składać się będzie ze 72 sztuk paneli fotowoltaicznych o mocy 275Wp każdy, połączonych szeregowo po 18 szt., tworząc w ten sposób 4 łańcuchy. Energia powstała podczas konwersji w panelach fotowoltaicznych zostanie odprowadzona do dwóch falowników beztransformatorowych, o łącznej mocy znamionowej po stronie AC - 20kW. Każdy z falowników posiada dwa niezależne trakery punktu mocy maksymalnej. Dla każdego trakeru wpięte zostaną przewody odprowadzające moc z dwóch łańcuchów paneli PV (36 sztuk). Oba łańcuchy zostaną połączone ze sobą w sposób równoległy, co wynika ze specyfiki wejść strony DC falownika.

Natomiast na schemacie instalacji fotowoltaicznej nr rys. 2.1. przedstawiony jest falownik w liczbie 1 szt., oraz łańcuchu w ilości 2 szt. A nie jak w opisie 4 szt.

### **Odpowiedź:**

Schemat przedstawia tor dla jednego falownika. Drugi falownik ma taki sam schemat. Należy wykonać zgodnie z opisem.

### **Pytanie nr 51**

Proszę o podanie miejsca instalacji falownika lub falowników.

### **Odpowiedź:**

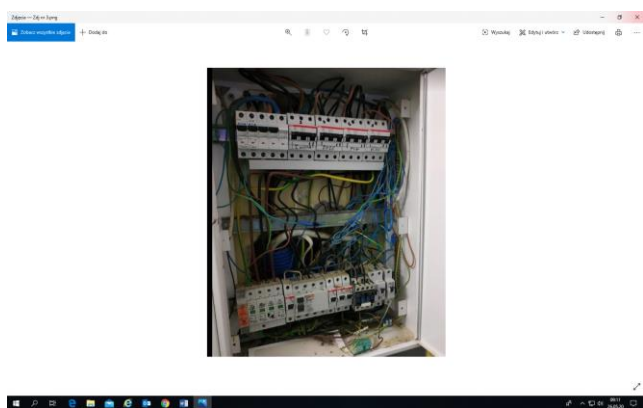
Miejscem instalacji jest dach.



### **Pytanie nr 52**

Czy w ofercie uwzględnić wymianę rozdzielnic głównej, czy tylko doposażenie o rozłączniki do instalacji fotowoltaicznej (załącznik Zdj. Nr 3).

Zdj. Nr 3



### **Odpowiedź:**

Projekt nie przewiduje wymiany rozdzielnic.

### **Pytanie nr 53**

Proszę o podanie parametrów kamer na jakie mają zostać wymienione, obecnie zainstalowane.

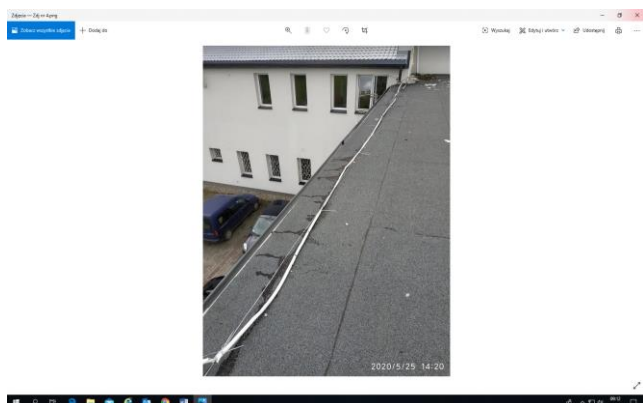
### **Odpowiedź:**

Projekt nie przewiduje wymiany kamer.

### **Pytanie nr 54**

Co należy zrobić z okablowaniem od kamer, jeżeli obecnie jest prowadzone dachem i przymocowane jest do instalacji odgromowej. (załącznik Zdj. Nr 4)

Zdj. Nr 4





**Odpowiedź:**

Trasy należy wykonać zgodnie z przepisami.

**Pytanie nr 55**

W związku z wieloma niewiadomymi do tego przetargu i czekaniem na poprzednie odpowiedzi z Państwa strony na które wysłaliśmy zapytania. Prosimy o przedłużenie terminu składania ofert.

**Odpowiedź:**

Zamawiający informuje, że zgodnie z dyspozycją art. 38 ust. 4 ustawy z dnia 29 stycznia 2004 r. Prawo zamówień publicznych (Dz. U. z 2019 r., poz. 1843) zmienia treść SIWZ przedłużając termin składania ofert do dnia **04.06.2020 r. do godz. 10:00**. Tym samym zmienia się zapis:

1) Rozdziału V ust. 1 SIWZ, który otrzymuje brzmienie:

„1. Oferta winna być dostarczona do siedziby Zamawiającego w Bydgoszczy przy ul. Dr. E. Warmińskiego 18 (sekretariat – pokój nr 110, I piętro) **do dnia 04 czerwca 2020 r. do godziny 10.00**. Wszystkie oferty wpływające po tym terminie zostaną niezwłocznie zwrócone.”

2) Rozdziału VI ust. 1 SIWZ, który otrzymuje brzmienie:

„1. Otwarcie ofert nastąpi w dniu **04 czerwca 2020 r. o godzinie 11.00** w budynku Zamawiającego przy ul. Czartoryskiego 20 w Bydgoszczy, sala nr 8 (parter). Otwarcie ofert jest jawne.”

**Pytanie nr 56**

Czy Zamawiający może udostępnić kosztorysy w formatach ath?

**Odpowiedź:**

Zamawiający informuje, że nie posiada kosztorysów w formacie ath.

**Pytanie nr 57**

Czy Zamawiający przewiduje honorowanie wadium w formie gwarancji ubezpieczeniowej jako gwarancja z podpisem kwalifikowanym Ubezpieczyciela? Jeśli tak to prosimy o podanie adresu mailowego, na którą ma wpłynąć gwarancja ubezpieczeniowa.

**Odpowiedź:**

Zamawiający informuje, że nie dopuszcza możliwości złożenia wadium w formie gwarancji ubezpieczeniowej jako gwarancji z podpisem kwalifikowanym Ubezpieczyciela.



Zamawiający informuje, że niniejsze wyjaśnienia treści SIWZ stają się jej integralną częścią i są wiążące przy składaniu ofert.

Na oryginale podpisała:  
Z up. DYREKTORA  
IZBY ADMINISTRACJI SKARBOWEJ  
W BYDGOSZCZY  
Aleksandra Jakubowska  
Z-ca Dyrektora

Załącznik:

Rysunek nr A12